

ひもいち 広報

SHIMOICHI No.624

5

平成28年 May

奈良の木を使った学習机・イスで新生活

県産材を使った学習机と椅子が

新入生を迎える

今年下市小学校に入
学した1年生28人は奈
良県産の木を使用した
学習机と椅子で6年間
を過ごします。

これは、奈良の木学
習机開発・普及推進モ
デル事業として、木の

ぬくもりや親しみを感
じ、県産材の利用への
理解を深めてもらおう
と導入したものです。

学習机・椅子30セッ
トと教卓は県からの補
助金を受けて購入した
もので、学習机と椅子
は子どもの成長に合わ
せて高さが変えられる
ようになっていきます。

入学した児童は卒業
までの6年間、木のぬ
くもりを感じながら学
習に励みます。



4/13

子どもたちを守るために ランドセルカバー・防犯ブザーが贈られる

わくわくの小学校生
活をスタートさせた下
市小学校1年生の児童
28人に防犯グッズがプ
レゼントされました。
下市町善意銀行（川岸
達夫頭取）から反射材
付きでごんたくんがデ
ザインされたランドセ
ルカバーが、また下市
町民生児童委員協議会
（磯矢淨昭会長）からは、
防犯標語「イカのおす

し」（行かない・乗らな
い・大声で叫ぶ・すぐ
逃げる・知らせる）に
ちなんだイカ型の防犯
ブザーが贈られました。

さっそく真新しいラ
ンドセルにカバーをつ
けてもらい大変うれし
そうでした。

防犯ブザーの使い方
も教わり、これから毎
日の登下校に役立てて
もらいます。



第4分団に新しい消防車配備

下市町消防団第4分団に最新
鋭の消防車が配備されました。
これは以前の消防車が配備
後25年を経過し、老朽化した
ことから新しい消防車を配備
したものです。

新しい消防車は、1500
リットルの水槽を持つ消防ボ
ンプ自動車で、災害現場に到
着するとすぐに放水すること
ができ、初期消火や水利の不
便な地域でも素早い消火活動
が期待できます。

大辻分団長は「平素から点



検、訓練を重ね、有事の際は
最大限に活用できるように団員
一同努めてまいりたい」と述
べられました。

交通安全少年団入団式 ～新たに5名が入団～

春の交通安全運動期間中、
下市観光文化センターで下市
町交通安全少年団（水口康文
団長）の入団式が行われまし
た。
オレンジのベレー帽とス
カーフを身につけた5名の新
入団員に秋本町長から任命書
が交付されました。新入団員
は緊張しながらも、「交通ルー
ルを守り、お友達や家族、地
域の方々に交通安全を呼びか
けます」と力強く誓いのこと
ばを読み上げました。
その後、古野路交通安全フェ



スティパルの来場者に啓発物
品を配布し、元氣よく交通安
全を呼びかけました。

吉野路交通安全フェスティバル

吉野路交通安全フェスティバルが下市観光文化センターで開催されました。この大会は、特に子どもと高齢者の交通事故防止を目的に、吉野地区交通対策協議会が主催したものです。

式典では、奈良県交通安全協会吉野支部協会清水益成会長と吉野警察署坂口署長らが挨拶し、3月22日に吉野

署管内で交通事故死ゼロ365日を達成し、現在も更新中であることを報告しました。また、アトラクションでは奈良県警察音楽隊やBODYS TALK☆Yによる演奏やダンスが披露されました。

参加者は楽しみなが交通安全意識を高められました。



交通安全功労者に奈良県知事表彰

広橋にお住まいの榎田博氏が交通安全功労者として奈良県知事表彰を受賞されました。

この表彰は、交通安全活動を積極的に推進し、交通安全意識の高揚と交通事故防止に努め、他の模範と認められる個人や団体に贈られるものです。

榎田氏は、下市町交通安全協会の会長を3期6年にわたって務められ、下市町の交通事故防止に努められました。

榎田氏は「身に余る光栄です。これからも交通安全を呼びかけていきます」と喜びを語られました。



優良運転者の表彰について

奈良県交通安全協会吉野支部協会では優良運転者を表彰します。

- ☆表彰を受けられる資格
- ・吉野警察署管内に住所がある方
 - ・自動車、二輪車を運転している方

表彰の種類

- 近畿交通栄誉章（県内で12名）
緑十字銅章を受け5年以上経過し、過去10年間無違反、過去20年間無事故の方
- 緑十字銅章（県下で70名）
ベスト・ドライバー顕彰を受け、過去5年間無違反で、過去10年間無事故の方
- ベストドライバー顕彰
上級顕彰を受けてから1年以上経過し、過去10年間無事故、無違反で運転免許の停止処分を受けたことがない方
- 交通安全協会支部表彰
6年以上継続して無事故、無違反で運転免許停止処分を受けたことがない方

がない方

※申請条件や申請手続、金章、銀章についてはお問い合わせください。
お問い合わせ 交通安全協会吉野支部（吉野警察署内）

☎53101110（平日午前8時30分から午後5時）

付いていますか？

「住宅用火災警報器」

全国全ての市町村で住宅用火災警報器の設置が義務付けられています。家族一人ひとりの尊い命を守るため、また、火災の早期発見のため進んで取り付けてください。

※ 悪質訪問販売・悪質な点検にご注意ください！！

奈良県広域消防組合
下市消防署

<http://www.nakayoshino.or.jp/>



後期高齢者医療保険から保険料改定のお知らせ

○法律に基づき2年ごとに保険料率が見直されます。



○保険料率について

平成26・27年度	平成28・29年度
・均等割額 44,700円 ・所得割率 8.57%	・均等割額 44,800円 ・所得割率 8.92%

後期高齢者医療制度は、皆さんの保険料のほか、現役世代からの支援金と国や県、市町村が負担する公費によって運営されています。

医療機関の上手な受診と毎日の健康づくりで医療保険制度を皆さんで支え合いましょう。

○保険料の軽減について

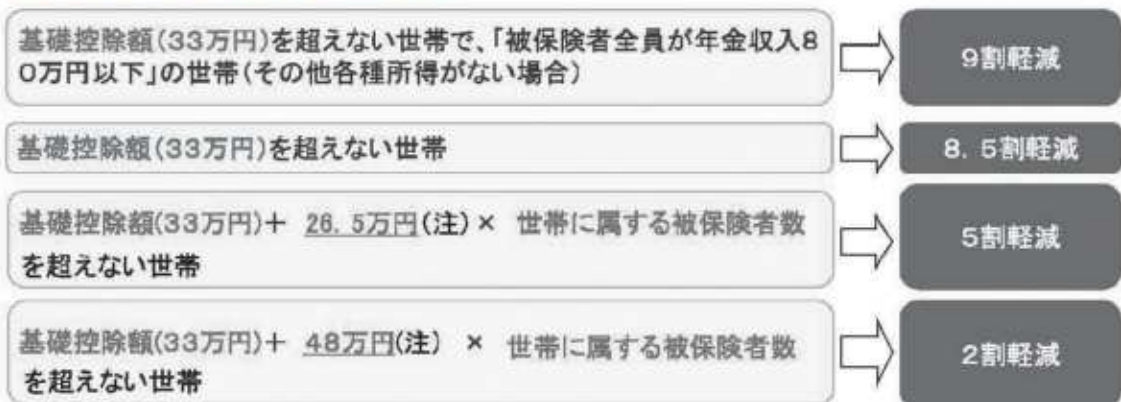
平成28年度以降の保険料軽減措置について

1. 所得の少ない被保険者に対する軽減措置

所得の低い方は、世帯（世帯主および被保険者）の所得水準に応じて次のように保険料が軽減されます。

【均等割額軽減の基準】

世帯（世帯主および被保険者）の総所得金額等（医療費控除や社会保険料控除等各種控除をする前の額）により判定します。



※65歳以上の公的年金受給者は、軽減判定において年金所得から15万円が控除されます。

※世帯主が後期高齢者医療制度の被保険者でない場合、その世帯主の所得も軽減判定の対象となります。

※軽減判定は4月1日(4月2日以降新たに加入した場合は加入した日)の世帯の状況で行います。

(注)軽減(2・5割軽減)拡充の内容

① 2割軽減の拡充	… 軽減対象所得の基準額の引き上げ
(現行)	基準額 33万円 + 47万円 × 被保険者数
(改正後)	基準額 33万円 + 48万円 × 被保険者数
② 5割軽減の拡充	… 軽減対象所得の基準額の引き上げ
(現行)	基準額 33万円 + 26万円 × 被保険者数
(改正後)	基準額 33万円 + 26.5万円 × 被保険者数

【所得割額軽減の基準】

所得割額を負担する方のうち、賦課のもととなる所得金額が58万円以下の方は、所得割額が5割軽減されます。(年金収入のみの場合、153万円超211万円以下の方)

2. 被用者保険の被扶養者であった方に対する軽減措置

後期高齢者医療制度に加入する前日に被用者保険（健康保険組合や共済組合などの医療保険〔市町村国保や国保組合は対象となりません〕）の被扶養者であった方は、これまでと同様に所得割がかからず、均等割額の9割軽減も継続されることとなりました。

お問い合わせ 住民保険課

☎ 52-0001 (代表)

IP 68-9063 (直通)

がん検診を
受けましょう



早期発見のためにがん検診を受診し、健康に生活できるように取り組んでいきましょう。

【日時】

5月20日（金）

午前8時30分～11時受付

内容 胃がん検診・大腸がん検診
肺がん検診

午後1時～3時受付

内容 大腸がん検診・肺がん検診
子宮がん検診・乳がん検診

【日時】

5月22日（日）

午前8時30分～11時受付

内容 胃がん検診・大腸がん検診
肺がん検診・歯科健診

【予約・お問い合わせ】

健康福祉課保健予防係

☎ 52-0001（代表）

IP 68-9065（直通）

健康スケジュール

場所／保健センター

事業名	日	時	対象者・内容等
四種混合予防接種	5月6日（金）	午後1時45分～2時受付	【1期初回3回目】 平成27年9月1日～平成27年11月30日生 【1期初回1回目】 平成27年12月1日～平成28年1月31日生
水痘予防接種	5月12日（木）	午後1時15分～1時30分受付	【1回目】 平成27年1月1日～平成27年3月31日生 【2回目】 平成26年6月1日～平成26年8月31日生
日本脳炎予防接種	5月17日（火）	午後12時45分～1時受付	【追加】 平成23年4月2日～平成24年4月1日生
胃がん検診・大腸がん検診 肺がん検診	5月20日（金）	午前8時30分～11時受付	40歳以上の町民のみなさん 子宮がん検診のみ20歳以上
大腸がん検診・肺がん検診 子宮がん検診・乳がん検診		午後1時～3時受付	
胃がん検診・大腸がん検診 肺がん検診・歯科健診	5月22日（日）	午前8時30分～11時受付	
B C G 予防接種	5月24日（火）	午後1時45分～2時受付	平成27年9月1日～平成27年11月30日生
しもびよランド （子育て教室）	5月25日（水）	午前10時～正午	4歳までの幼児およびその保護者 内容：は歯はの話
乳児健診	5月31日（火）	前期（3～5ヵ月児）	平成27年12月1日～平成28年2月29日生
		後期（9～11ヵ月児）	平成27年6月1日～平成27年8月31日生

お問い合わせ：健康福祉課 保健予防係 ☎ 52-0001（代表） IP 68-9065（直通）

緊急通報装置設置事業の
近隣協力員さんへ

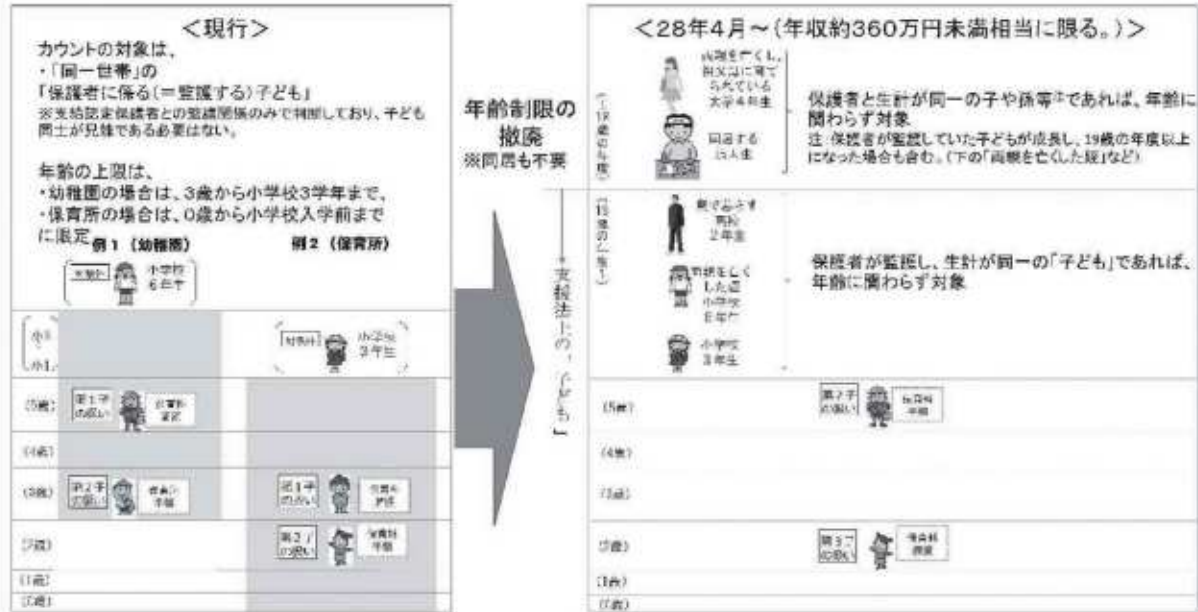
健康福祉課では緊急通報装置利用者の近隣協力員の皆様へ6月中旬より登録状況の確認のため確認文書を送付させていただきましたので、登録内容をご確認いただきませうよろしくお願いいたします。

緊急通報装置事業とは：ひとり暮らしの高齢者等の方に緊急通報装置を貸与することにより、急病や災害等の緊急時の連絡に迅速かつ適切な対応を図るためのものです。

近隣協力員とは：申請の際に登録いただいている、緊急時に受信センターから緊急通報装置利用者の安否確認の協力要請が入った場合、協力いただく方です。（原則として1名の利用者に対し2名の協力員を登録していただいています）

保育料制度改正について（平成28年4月～）

平成28年度4月から国の制度改正により、二人親世帯で年収360万円未満相当（住民税所得割額57,700円未満）の家庭および、ひとり親世帯で（住民税所得割額77,101円未満）の家庭に限り多子計算に係る年齢制限を廃止し、第2子半額、第3子以降無償になります。



お問い合わせ 健康福祉課児童福祉係 ☎52-0001（内線152） I P 68-9064（直通）

平成28年経済センサス-活動調査

平成28年6月1日を基準日に経済センサス-活動調査が行われます。

全国すべての企業・事業所が対象です。

調査期間は5月中頃～6月中頃の予定です。提出された内容は、統計作成以外の目的（税の資料等）には絶対に使用しません。

今回の調査ではインターネットでの回答が可能です。ご協力よろしくお願いいたします。

日本経済の未来は、あなたの調査票から。

5月は赤十字運動月間です

日本赤十字社では、5月8日の世界赤十字デーにあわせ、毎年5月を赤十字運動月間としてキャンペーンを展開しています。

日本赤十字社は人道・博愛の精神の下、国内・国際救援活動や復興支援並びに災害救助活動等をはじめ医療分野での人道的充実を図るための活動資金として年間500円以上をご支援いただける方を募集しています。

ご協力のほど、お願い申し上げます。

お問い合わせ

日本赤十字社 ☎03-3437-7071

広告



吉野三町無料法律相談 (奈良弁護士会所属弁護士による無料相談)

日時 5月16日(月)午後1時～4時
場所 下市町役場
お問い合わせ・予約 住民保険課
☎ 52-0001 (代表)
IP 68-9063 (直通)

下市町役場へ返送された通知カードの 受け取りについて

マイナンバー(個人番号)が記載された通知カードを平成27年11月中に各世帯へ簡易書留(転送不要)で郵送しましたが「あて所なし(転送の手続きをされている方も含む)」「保管期間経過」などの理由により郵便局から返送されています。

返送された通知カードは住民保険課で保管していますが、個人情報保護の観点から廃棄を予定しています。

受け取りに来られていない方は、本人確認書類をご持参のうえご来庁ください。

廃棄後の交付は、再交付扱いになり手数料(500円)が必要です。

※再交付は、即日交付できません。

お問い合わせ 住民保険課 ☎ 52-0001 (代表)
IP 68-9063 (直通)

平成28年度生き生き学級生募集

「高齢者の集いを通して、教養と知識を身につけ、心身ともに健康で生きがいのある生活を送る。」というねらいのもと、今年度も「生き生き学級」を開講いたします。

下市観光文化センターを主会場として、『教養』『健康』『歴史』『人権』などの講座を予定しております。多くのみなさまの入級をお待ちいたしております。

対象者 下市町内にお住まいで、満60歳以上の方。

※平成27年度生き生き学級生として登録されていた方は、今回申し込みの必要はありません。

参加費 講座の内容によっては、材料費・交通費・食費などが個人負担となる場合があります。

申し込み・お問い合わせ 教育委員会事務局
5月16日(月)までにお申し込みください。
☎ 52-1711 IP 68-9080 Fax 52-5159

納期内に納めましょう。

5月31日(火)は固定資産税・軽自動車税の1期(全期)の納期限です。納期限を守って、納め忘れのないようにしましょう。※口座振替ご利用の方は、5月31日(火)が振替日となります。預金残高のご確認をお願いいたします。

税務課



下市町要援護者台帳の登録内容更新について

現在登録いただいている要援護者台帳の登録内容を更新するため、5月下旬頃に登録票をお送りいたします。つきましては、緊急連絡先等の内容をご確認の上、ご返信をお願いいたします。

要援護者台帳とは、日常、家族等の支援が困難で何らかの助けが必要な重度の障害者やひとり暮らしの高齢者などが、地域の中で緊急時に何らかの支援を受けられるようにするため、要援護者登録をいただき、その内容に基づきを作成されたものです。要援護者登録された方には緊急医療情報キット(冷蔵庫に保管されている筒)を配布し、災害時や緊急時には支援活動に活用させていただいています。



広告

奈良県立明日香養護学校 学校見学会

肢体不自由部門と病弱部門の教育課程および学習内容等について理解を深めていただくことを目的に学校見学会を下記のとおり行います。

■日時 5月26日(木) 午前9時～正午
■対象 本校校区に在住し、主に肢体不自由を有する幼児児童生徒の保護者及び保育所・幼稚園・小学校・中学校の特別支援学級担任者、通園施設等の職員等(ただし、在宅訪問教育は県内全域が対象となります)

県内に在住する病弱教育対象の生徒の保護者及び中学校の病弱教育担当者等

■日時 6月13日(月) 午前9時～正午
■対象 本校校区の市町村福祉課担当者、保健所・保健センター職員、事業所職員等

■申し込み・お問い合わせ
奈良県立明日香養護学校
高市郡明日香村川原410
☎0744-54-3380
※学校の概要についてはホームページをご覧ください。
<http://www5.kcn.nc.jp/~kamoisil/>

奈良県立大淀養護学校 体験学習・見学会

知的障害のある幼児や児童の保護者等に対して、本校の教育についての理解と認識を深めていただくために、体験学習・見学会を下記のとおり行います。

<小学部>
■対象 知的障害のある幼児・保護者、幼稚園の教員、保育園の保育士、施設の指導員ほか

■日時 5月26日(木) 午前9時30分～正午(平成29年度就学予定幼児)
5月27日(金) 午前9時30分～正午(平成30年度就学予定幼児)

<中学部>
■対象 知的障害のある小学6年生とその保護者、小学校の教員ほか

■日時 6月8日(水) 午前9時30分～正午
■申し込み・お問い合わせ
奈良県立大淀養護学校
吉野郡大淀町下淵414-1
☎52-7655

結婚新生活支援事業 について

本事業は経済的理山で結婚に不安を抱える低所得者の後押しを行うことを目的に、下市町が行う結婚に伴う新生活のスタートアップに係る住宅購入やアパート等家賃の住居費、引越費用への支援に対して補助を行うこととして行います。
※上限18万円まで

左記の条件全てに該当する方が対象となります。

- ・平成28年4月1日以降に婚姻された方
- ・平成28年4月1日現在、下市町にて一年以上在住している方
- ・下市町で新たに住宅を購入または賃貸契約を結ぶ方
- ・世帯の合計所得が300万円未満の方

お問い合わせ

健康福祉課
児童福祉係
☎5210001(代表)
1P6819064(直通)

今月のおすすめ本

★恭一郎と七人の叔母



小路幸也 / 著
徳間書店

女系大家族に暮らす更屋恭一郎には、七人の叔母がいる。母を含めた八人姉妹は、みなそれぞれ個性豊かで魅力的。彼女たちを間近で見ている恭一郎が語る、ちよつと懐かしく新しい家族小説。

★見えない私の生活術



新納季温子 / 著
クリエイツかもがわ

視覚障害のある人が何を感じ、どう生活しているか。視覚障害のある著者が綴った暮らしのエピソードと、素直な質問にありのままを答える対話が「見えない世界」をちよつと身近にします。

社協だより

いつも善意銀行に預託をいただき、ありがとうございます。
3月16日～4月15日の期間に、次の皆さんから預託をいただきました。

(敬称略)

・社会福祉のために
奈良新聞社五條支局(五條市)

2万5千円

・供養として

椿垣内政次(小路) 2万円
岸本 和子(新住) 3万円
笹山 英幸(広橋) 2万円

てんいち先生



相談内容	場 所	相 談 日	時 間
行政・人権・心配ごと相談 行政相談委員・人権擁護委員 民生児童委員が相談を受けます。 (電話相談も可)	下市町交流センター (ごんたくんの家) ☎ 52-6125	6月2日(木)	午後1時 } 午後3時
人権・心配ごと相談 人権擁護委員・民生児童委員が 相談を受けます。 (電話相談も可)	下市町交流センター (ごんたくんの家) ☎ 52-6125	5月19日(木) 6月16日(木)	

開催情報

第23回桜のシンフォニー

in 蔵王堂

「光り輝く未来へ、

灯そう優美なあかり」

日時

5月14日(土)

午後6時～8時30分

場所

古野山 金峯山寺「蔵王堂」

出演者

丸本 莉子

井原 季子

平野 里沙

Glow Grow

入場無料



図書館だより

読み聞かせ

5月7日 午前10時～11時

おはなし会

5月28日 午前10時
午後2時

5月の休館日

日	月	火	水	木	金	土
1	2	3	4	5	6	7
8	9	10	11	12	13	14
15	16	17	18	19	20	21
22	23	24	25	26	27	28
29	30	31				

★○印が休館日です

★開館時間 木曜日～月曜日
午前9時～午後5時

★開館時間以外は、玄関脇の
返却BOXへお返しく下さい。
(DVD・ビデオテープを除く)

新しいDVDが入りました。
是非ご利用ください。
図書館に所蔵している本・D
VDの電話での予約・延長も受
け付けています。
お気軽におたずねください。

下市観光文化センター

(下市町立図書館)

☎52-1711 (代表)

1P68-9080



サトシン / 作
よしながこうたく / 絵
講談社

★てんせつのもくろい
あんまんをはこべ (絵本)

とつぜんそらからふってきたしろいぶつ。その
しょうたいは、でんせつとしてアリたちにつた
わっていた「きよだいあんまん」であった。それを
きいたアリのじよおうは、あるけつだんをください。

4月の学校行事



町内の幼稚園・小学校・中学校で入園、入学式が行われました。

5月の営業日

日	月	火	水	木	金	土
1	2	3	4	5	6	7
8	9	10	11	12	13	14
15	16	17	18	19	20	21
22	23	24	25	26	27	28
29	30	31				

※5月は○印の日が休館日です。

受付
午後1時～7時

浴場
午後1時～7時30分

食堂
正午～午後7時

4月19日(火)より営業時間
が変更となっています。



下市温泉秋津荘・明水館
営業日のお知らせ

5月2日(月)は休館・3日(火)～5日(木)は通常どおり営業させていただきます。皆さまのご利用を心よりお待ちしております。

のう
い
ち

平成28年 3月31日現在

人口 5,930人 (-19)
男 2,785人 (-9)
女 3,145人 (-10)
世帯数 2,546世帯 (+4)
()内は前月比
出生 1人 死亡 12人
転入 28人 転出 36人

広 告