

広報しもいち

5 2023年  
No. 708

# SHIMOICHI

芝桜

📷 下市中央公園グラウンド



# 入園・入学おめでとう

## — 下市あきつ学園・下市こども園 —



### 下市あきつ学園

新入学児童 16名  
全児童 195名

### 下市こども園

新入園児 8名  
全園児 42名

4/14 子どもたちを守る  
ランドセルカバーと  
防犯ブザーが贈られる

下市あきつ学園の新1年生16名を犯罪や事故から守るため、防犯グッズが贈られました。下市町善意銀行（出合正勝副頭取）から反射素材でゴントくんがデザインされたランドセルカバー、民生児童委員協議会（川合登美子会長）から防犯標語「イカのおすし」（行かない・乗らない・大声で叫ぶ・すぐ逃げる・知らせる）にちなんだイカ型の防犯ブザーが住民の皆さんの善意による浄財を活用して贈られました。

また、下市町交通安全協会（清水徹会長）から安全物品、吉野警察署（北川真也交通課長）からは防犯グッズも贈られました。

下市あきつ学園楠校長は、「ランドセルカバーや防犯ブザーが付いていることで助けられることがたくさんある、そのことを信じて、カバーやブザーを付けて、「イカのおすし」を心にとめて日頃から過ごしてもらいたいと思います。」と話されました。贈呈された物品は子どもたちを守るために役立てられます。



### 4月8日付けで教育長に就任



教育長  
うえひがし よしひろ  
上東 祥浩氏

上東氏は、昭和60年から平成18年までの23年間、下市中学校で教諭として勤務され、その後は、奈良県教育委員会事務局勤務等を経て、平成26年から3年間、河合第二中学校の校長、平成29年から4年間、下市中学校の校長として定年退職まで勤務されました。その後は奈良県教育研究所教育経営部学校経営アドバイザーや、下市町教育委員会指導主事として従事されました。

任命式では、松本町長から任命書を受け取った上東氏は、「子どもたちのために、また先生方のために、精一杯頑張りたいと思います。」と抱負を語られました。

# 役場人事異動

4月1日付けで次のとおり職員的人事異動(昇任も含む)を行いました。

## 課長級

◇議事事務局長

東 重一【税務課長】

◇税務課長

山北 敬之【上下水道課長】

◇上下水道課長

中林 渡【建設課長】

◇建設課長

栗山 雅行【建設課主幹(上下水道課兼務)】

## 主幹級

◇総務課主幹

野木 重嗣【財務監理課主幹

(教育委員会事務局兼務)】

◇総務課主幹

安田 貴子【健康福祉課補佐】

◇財務監理課主幹

曾和 宣行【健康福祉課主幹】

◇財務監理課主幹(生活環境課兼務)

秋田 嘉史【財務監理課補佐】

◇健康福祉課主幹

上中 久美子【健康福祉課補佐】

◇建設課主幹

(教育委員会事務局兼務 生活環境課兼務)

前中 広亘【建設課主幹】

◇建設課主幹(上下水道課兼務)

松尾 正浩【建設課主幹】

◇地域づくり推進課主幹

松原 正城【総務課主幹】

◇生活環境課主幹

中村 圭助【教育委員会事務局主幹】

◇上下水道課主幹

島田 真美【上下水道課補佐】

## 補佐級

◇住民保険課補佐(健康福祉課兼務)

岩尾 七恵【住民保険課補佐】

◇健康福祉課補佐

西村 佳訓【地域づくり推進課補佐】

◇税務課補佐

辻本 慎一【建設課補佐】

◇建設課補佐(生活環境課兼務)

柘田 寛雅【建設課補佐】

◇建設課補佐(上下水道課兼務)

杉本 秀雄【上下水道課主査

(建設課兼務)】

◇生活環境課補佐

金田 謙一【教育委員会事務局補佐】

◇教育委員会事務局補佐

引原 仁美【住民保険課補佐】

◇上下水道課補佐

田代 尚範【上下水道課主査】

## 主査級

◇健康福祉課主査

野木 起美【総務課主事】

◇健康福祉課主査

中殿 善策【健康福祉課主事】

◇建設課主査(上下水道課兼務)

小川 大輔【建設課主査】

## 主事級

◇総務課主事(奈良県実務研修派遣)

大西 智貴【地域づくり推進課主事】

◇住民保険課主事

大津 達哉【税務課主事】

◇住民保険課主事

涌本 孝之【生活環境課主事】

◇健康福祉課主事

秋山 聡【健康福祉課主事補】

◇建設課技師(上下水道課兼務)

村嶋 壮史【建設課技師】

◇奈良県から派遣終了

田中 宏紀【総務課研修員】

◇地域づくり推進課研修員

(奈良県から派遣)

中原 実優

◇上下水道課主事

鈴木 大志【生活環境課主事

(さくら広域環境衛生組合出向)】

## 主事補級

◇総務課主事補

田中 杏佳【財務監理課主事補】

◇財務監理課主事補

森川 公貴【総務課主事補

(奈良県実務研修派遣)】

◇建設課主事補

頃橋 海都【住民保険課主事補】

◇建設課技師補

(教育委員会事務局兼務 生活環境課兼務)

杉田 滯那【建設課技師補】

## 新規採用職員

◇健康福祉課主事(社会福祉協議会出向)

中森 征孝

◇健康福祉課主事(社会福祉協議会出向)

前田 武裕

◇健康福祉課保健師

藤田 真理

◇健康福祉課主事

松本 沙也華

◇総務課主事補

木南 暢典

◇教育委員会事務局主事補

角間 友美子

## 退職者

◇阪口 貴代【議事事務局長】

◇馬場 光平【生活環境課主幹】

◇西川 美咲【健康福祉課保健師】

◇東 真理【健康福祉課技能員】

## 再任用職員

◇健康福祉課主事

下迫 哲明

◇教育委員会事務局技能員

山本 智代

◇教育委員会事務局主事

稲葉 好昭

◇教育委員会事務局主事

和田 佐智子

◇健康福祉課主事

岡田 恵子

◇税務課主事

阪口 貴代

◇生活環境課主事

馬場 光平

※継続の兼務については記載を省く

【カッコ内】は旧職

マイナンバーカードでますます便利に♪

マイナンバーカードを使って  
住民票と  
印鑑登録証明書が  
コンビニで取得できます

混む窓口より  
好きな時間に  
コンビニへ♪

### 利用可能時間

6:30 ~ 23:00

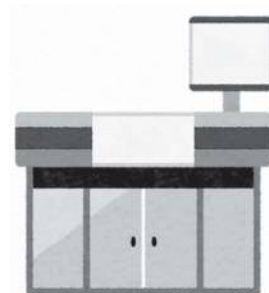
\*店舗の営業時間やシステム点検等により異なる場合があります。



### 利用可能店舗

セブンイレブン / ローソン /  
ファミリーマート /  
ミニストップ / ポプラ など

※専用マルチコピー機が設置されている店舗で利用可能

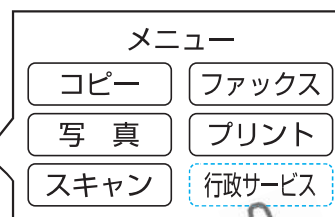


### 必要なもの

- ① マイナンバーカード
- ② 手数料(1通300円)
- ③ 数字4桁の暗証番号(利用者証明用電子証明書暗証番号)

## 利用方法

① タッチパネル画面の「行政サービス」を選択



② マイナンバーカードをセットし、暗証番号を入力

③ 取得したい証明書を選択

④ 手数料を投入して「印刷開始」を選択

⑤ 証明書が発行される



マイナンバーカードを持っていない方はコンビニ交付サービスをご利用できません！

まだマイナンバーカードをお持ちでない場合・・・

## マイナンバーカードの申請方法



役場で申請



スマホで申請

受付日時：平日 午前8時30分～午後5時15分

受付場所：役場本庁舎1階 住民保険課

持 物：本人確認書類（運転免許証・健康保険証など）

必 要 物：QRコード付き申請書

\* お持ちでない場合、役場から郵送します。



↑ スマホでの↑  
申請方法は  
こちらで確認

問合せ 住民保険課 ☎ 68-9063 (直通)

☆大切なお知らせ！☆住民の皆様へ

## 4月からごみの分別方法が細分化されています。

令和5年4月から「ごみ」の分別方法がこれまでの

### 4種5分別 → 5種10分別 となりました

「有害ごみ」が新設→電池や蛍光灯、電球、水銀体温計など

#### 5種

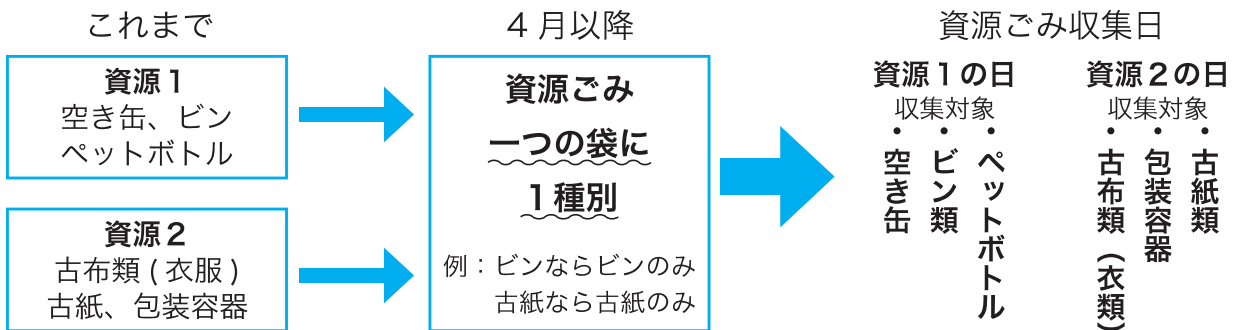
可燃、不燃、資源  
有害、粗大

#### 10分別

可燃、不燃、缶、ビン、ペットボトル  
古紙、古布、包装容器、有害、粗大

※ビンのキャップが外せるものは外すようご協力願います。

#### ○「資源ごみの出し方」



※個別包装の容器包装プラスチックは可燃ごみで出してください。

#### ○「有害ごみの出し方」

有害ごみ

電池

蛍光灯・電球

水銀体温計

- ・不燃ごみの日に不燃ごみとは別に出してください
- ・中身がわかるよう透明の袋に種類ごとに入れる
- ・蛍光灯等は割れないようにし、長いものはテープやヒモ等で束ねる

透明の袋(指定の袋はありません)に種類ごとに入れる

詳しくは4月広報で配布した「下市町ごみ分別パンフレット」をご覧ください、正しく分別し、収集日の午前8時までに決められた場所に出してください。

収集できない物については、収集できない理由を明記したシールを貼って収集しません。不燃ごみについても、不燃物でないものが交じっている場合はシールを貼って収集しませんのでご注意ください。

今回の変更は、大淀町、黒滝村、天川村、東吉野村、川上村も

同じ分別方法となっています。

皆様のご理解・ご協力をよろしく願いたします。

問合せ 生活環境課 ☎ 52-5901 IP 68-9075(直通)

令和5年度以降

## 下市町アメニティセンターの活用を行う事業者を募集します



### 【募集する事業提案】

町及び地域の事業者や住民との連携・協働等、地域に貢献 等

下市町役場総務課及び下市町ホームページで5月18日まで募集要項を配布しています。詳しくはホームページをご覧ください、下記までお問合せください。

問合せ 総務課 ファシリティマネジメント係 IP 68-9060 (直通)

## 町内の賑わい拠点の周遊に使える 奈良交通路線バス乗車券の交付を始めます！



下市町内の賑わい拠点（下市温泉や札の辻ステーション等）行きの路線バス無料券を交付します。

是非ご利用ください。

### 【詳細について】

- 実施期間：令和5年5月8日（月）～令和6年3月31日（日）
  - 使用方法：
    - ・ 出発地点から最初の目的地までに要する運賃は、自己負担。
    - ・ 次の目的地もしくは帰路分の路線バス乗車券を交付。
- ☆詳細や、ご不明な点につきましては、下記までご連絡ください。

日々の生活の中や、のんびりしたい休日に使ってみてね★



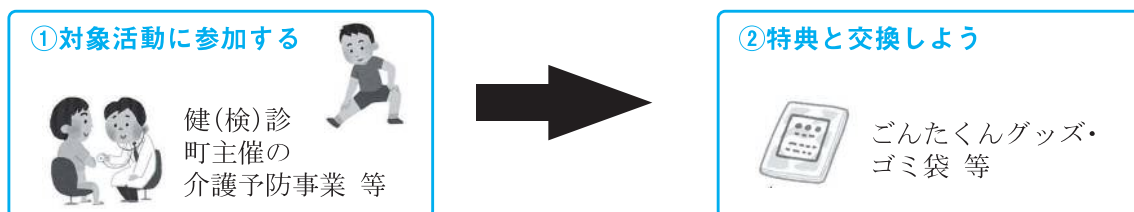
問合せ 地域づくり推進課 IP 68-9070 (直通)



# 今年度もやります！ 下市町ごんたくん健康ポイント事業

- ◎ポイントカードの使用期限がなくなりました
- ◎健康ポイント対象事業が増えました
- ◎交換できる特典の種類が増えました

健康ポイント対象事業に参加し、ポイントをためると特典と交換できます！！



☆健康ポイント事業参加申し込みは健康福祉課窓口にて受付しています！  
対象事業に参加する前にお申し込みください！！

## 『がん検診を受けましょう』

胃がん検診・大腸がん検診・ 肺がん検診・歯科検診	ポイント2倍	5月28日(日)	午前8時30分～11時受付
胃がん検診・大腸がん検診・肺がん検診		6月13日(火)	午前8時30分～11時受付
大腸がん検診・肺がん検診 乳がん検診・子宮がん検診			午後1時～3時受付

ごんたくん健康ポイントが検(健)診毎に10ポイント付与されます！

- ・新型コロナウイルス感染症拡大防止のため、受付は時間を区切り案内させていただきます。
- ・申し込み人数を制限させていただいているため、人数が上限になると申し込みができなくなる可能性があります。
- ・乳がん、子宮がん検診は2年に1度となります。

## 令和5年度高齢者肺炎球菌ワクチンについて

- ・高齢者肺炎球菌予防接種料の一部助成を行います。  
対象者の方は令和5年度に次の年齢になる方です。

今まで肺炎球菌ワクチンを接種したことがない方を対象に2019年度から2023年度までの5年間に1人1回、定期接種の機会を設けています。

※対象の方には、ワクチン接種券を送付いたします。

接種期間 令和5年6月1日～令和6年3月31日

年齢	対象生年月日
65歳	昭和33年4月2日～昭和34年4月1日生
70歳	昭和28年4月2日～昭和29年4月1日生
75歳	昭和23年4月2日～昭和24年4月1日生
80歳	昭和18年4月2日～昭和19年4月1日生
85歳	昭和13年4月2日～昭和14年4月1日生
90歳	昭和 8年4月2日～昭和 9年4月1日生
95歳	昭和 3年4月2日～昭和 4年4月1日生
100歳	大正12年4月2日～大正13年4月1日生

問合せ 健康福祉課 保健予防係 IP 68-9064 (直通)



## 5月22日(月)は福祉なんでも相談会です



福祉なんでも相談会って？

子どもから大人、高齢者や障害者、子育て中の方など暮らしの中の様々な悩みや困りごとの相談に精神保健福祉士が応じます。お気軽にご相談ください。 ※相談は無料、個人情報は厳守します。



困った！

・子育てで悩んでいるが誰に話せばいいかわからない。  
・気持ちが落ち着かず、とにかく話を聞いてほしい。  
自分自身やご家族のこと、ご近所のことでも構いません。



健康福祉課にお気軽にお電話ください。  
IP 68-9064 (直通)

精神保健福祉士が以下の日程で対面、または電話でお話をお聴きし、解決できる方法を一緒に考えます。匿名の相談でも構いません。

日 時 5月22日(月) 午前9時～午後5時《予約制》

場 所 役場1階 相談室  
※電話でのご相談もお受けします。

そ の 他 電話で予約をお願いします。  
予約の際に時間の調整をさせていただきます。

予約・問合せ 健康福祉課 IP 68-9064 (直通)



## 下市町保健センターからのお知らせ

場所／下市町保健センター

事業名	日	時	対象者・内容等
日本脳炎初回予防接種	5月19日(金)	午後1時45分～	平成31年4月2日～令和2年4月1日生
胃がん検診・大腸がん検診 肺がん検診・歯科健診	5月28日(日)	午前8時30分～11時 詳細な時間は個別で案内します	40歳以上の町民の方 <b>ポイント2倍</b> ※ごんたくん健康ポイント事業対象
乳 児 健 診	5月30日(火)	午後1時～ 詳細な時間は個別で案内します	【前期】 令和4年12月1日～令和5年2月28日生
		午後1時30分～ 詳細な時間は個別で案内します	【後期】 令和4年6月1日～令和4年8月31日生
中期離乳食相談 2歳6か月児歯科 栄養相談	6月2日(金)	午後1時～ 詳細な時間は個別で案内します	【6か月児】 令和4年9月1日～令和4年11月30日生
		午後1時30分～ 詳細な時間は個別で案内します	【2歳6か月児】 令和2年9月1日～令和2年11月30日生
日本脳炎追加予防接種	6月9日(金)	午後1時45分～	平成30年4月2日～平成31年4月1日生

※新型コロナウイルス感染症拡大防止の為、事業を延期・中止させていただく場合があります。  
延期・中止の際は下市テレビ・下市町公式LINEで周知いたします。

問合せ 健康福祉課 保健予防係 IP 68-9064 (直通)

## イノシシ・シカによる被害でお困りの農業者の方へ

広報しもいち4月号に掲載の内容から、資材の高騰による影響を考え、補助金上限額について見直しをいたしましたので再度お知らせいたします。

農地における農作物生産の被害防止のため、侵入防止柵を設置する場合において、購入資材に要する経費の補助を行います。

資材を4月以降で購入し設置される予定の方は、事前に地域づくり推進課に申し込みをして下さい。

### 【補助対象経費】

資材費（ワイヤーメッシュ柵、電気柵等にかかるもの）

### 【補助額】

資材経費の2分の1以内、土限6万円まで



上限8万円まで

※予算に達し次第、受付を終了させていただきます。

申込・問合せ 地域づくり推進課 IP 68-9070（直通）

## 奈良県からのお知らせ

### ●自動車税種別割の納期限は5月31日（水）です。

自動車税種別割は、毎年4月1日現在の所有者（割賦販売などの場合は使用者）に課税されます。必ず納期限までに納付してください。納期限を過ぎると延滞金が加算されます。

金融機関の窓口のほか、コンビニ、ペイジー、スマートフォン決済アプリケーション、地方税お支払サイト（[www.payment.eltax.lta.go.jp/](http://www.payment.eltax.lta.go.jp/)）でも納付ができます。詳細につきましては、納税通知書と同封のチラシをご覧ください。

運輸支局での住所変更手続きが遅れている等の理由により、自動車税種別割納税通知書が届いていない場合は、奈良県自動車税事務所 自動車税第一課（TEL：0743-51-0081）へご連絡ください。

※住所を変更された方や県外ナンバーの自動車をお持ちの方は、運輸支局ですみやかに変更登録の手続きをしてください。

## 税理士による無料税務相談

近畿税理士会主催の税理士による無料税務相談会が開催されます。相続税や贈与税、所得税など主に国税についての疑問を解消する機会として、ぜひご活用ください。

相談会については、原則予約制となっておりますため、前日までに電話にてお申込みください。（当日でも空きがある場合には前日までの予約なしでも相談を行うことができます。その場合でも電話にて空き状況のご確認をお願いします。）

日 時 令和5年6月14日（水）

午後1時から4時までの間

場 所 下市町役場1階 第3会議室

留意事項 1人あたり30分程度

1回につき4名程度の相談を受け付けいたします。（先着順）

申込・問合せ 税務課 IP 68-9066（直通）

# ハローワーク —— 急がば学べ ——



(公的職業訓練の愛称・キャッチフレーズ・キャラクターです)

## ハローワークを通じて求職活動されている方へ！

ポリテクセンター奈良では、再就職をお考えの方を対象に公共職業訓練を実施しており、以下のとおり近日開校科の受講生を募集しています。

- 訓練科名** ①住環境コーディネーター科  
②金属加工技術科（企業実習付）  
③CAD/NC技術科  
④電気設備技術科

**対象** 訓練を受講して、再就職を希望する方 ②は概ね55歳未満の方

**定員** ①②は各6名程度、③④は16名

**訓練期間** 令和5年7月3日（月）～12月25日（月）

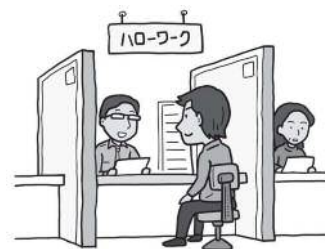
**訓練場所** ポリテクセンター奈良（奈良県橿原市城殿町433）無料駐車場あり

**費用** 受講料無料

※但し、教科書代等は自己負担です。

**募集期間** 令和5年5月1日（月）～5月29日（月）

**問合せ先** ポリテクセンター奈良 ☎ 0744-22-5226



## 労働保険年度更新のご案内

令和5年度 労働保険（労災保険・雇用保険）の年度更新期間は、

**6月1日（木）から7月10日（月）です。**

**期間中の申告・納付をお願いします。**

電子申請の利用又は郵送による提出が可能です。

年度更新申告書は、5月末頃に発送予定です。

詳しくは、下記までお問い合わせください。

**問合せ** 奈良労働局総務部 労働保険徴収室 ☎ 0742-32-0203

または、管轄労働基準監督署・ハローワーク（公共職業安定所）



## 下市温泉秋津荘・明水館・ごんた食堂 営業日のお知らせ

**営業時間** 午前11時～午後7時  
(受付は午後6時30分まで)

**ごんた食堂** (ラストオーダー 午後6時30分まで)

**【平日】**

午前11時30分～午後2時  
午後4時30分～7時

**【土・日・祝日】**

午前11時30分～午後7時

※毎週水・金曜日の午後4時30分～午後7時は休業いたします。

※風呂の日には、お得な当日限定の日替わりメニュー

『風呂の日定食』がございます。

皆様のご来店お待ちしております！



※写真はイメージです



ごんたの湯  
下市温泉秋津荘明水館

各種宴会を承っております。詳細は、ごんた食堂へ

### 5月の営業日カレンダー

※○印の日が休館日です。

日	月	火	水	木	金	土
	1	2	3	4	5	6
7	○8	○9	10	11	12	13
14	○15	16	17	18	19	20
21	○22	○23	24	25	○26	27
28	○29	30	31			

🗨️ 今月の風呂の日は26日です

**問合せ**

下市温泉秋津荘・明水館  
☎ 52-2619 (フロイク)  
IP 68-9081

### 吉野三町無料法律相談

〈奈良弁護士会所属弁護士による無料相談〉

**日時** 5月16日(火) 午後1時～4時  
**場所** 下市町役場  
**予約・問合せ** 住民保険課  
☎ 68-9063 (直通)

### 中南和法律相談センター無料法律相談 〈県内中南和各地で随時開催しています〉

**予約・問合せ** 奈良弁護士会  
中南和法律相談センター係  
☎ 0742-22-2035

### 法テラス南和法律事務所 〈常駐の弁護士が相談にあたります〉

**場所** 大淀町大字下淵68番地の4  
やすらぎビル4階  
**問合せ** ☎ 050-3383-0025  
※無料になる場合があります。  
まずは電話でお問い合わせを。

### 消費生活相談

**日時** 毎週木曜日 午後1時～4時  
開催日等は直接お問い合わせください。  
**場所** 川上村役場  
**問合せ** 川上村役場 住民課  
☎ 0746-52-0111 (代表)

### 5月31日(水)は固定資産税・軽自動車税の 1期(全期)の納期限です

納期を守って、納め忘れのないようにお納めください。口座振替をご利用の方は、預貯金残高の確認をお願いします。

なお、納税通知書および納付書は5月中旬頃に発送予定です。

税務課

### 令和5年度奈良県広域消防組合消防職員 採用募集案内【前期】

奈良県広域消防組合では、令和6年4月1日採用予定の消防職員を募集します。

**募集区分**

大学区分・短大区分・救命士区分

**募集案内詳細について**

令和5年5月中旬ホームページにて掲載予定  
(URL: <https://www.naraksk119.jp>)

**問合せ**

橿原市慈明寺町149番地の3  
奈良県広域消防組合消防本部人事企画課人事係  
☎ 0744-20-1119

## 社協だより

いつも善意銀行に預託をいただき、ありがとうございます。  
3月16日～4月15日の期間に、次の皆様から預託をいただきました。

・米寿内祝  
木村 辰夫（都 町）2万円

（敬称略）

## てんいち先生



相談内容	場所	相談日	時間
<b>行政・人権・心配ごと相談</b> 行政相談員・人権擁護委員 民生児童委員が相談を受けます。 (電話相談も可)	下市町交流センター (ごんたくんの家) ☎52-6125	6月1日(木)	午後1時 ～ 3時
<b>人権・心配ごと相談</b> 人権擁護委員・民生児童委員が 相談を受けます。 (電話相談も可)	下市町交流センター (ごんたくんの家) ☎52-6125	5月18日(木) 6月15日(木)	

## ☆たんぽぽカフェのお知らせ☆

令和5年度も、月に1回のペースで「たんぽぽカフェ」を開催します。「たんぽぽカフェ」は認知症の当事者及びそのご家族の居場所であり、認知症の相談や予防をしながら地域住民が集える場でもあります。どなたでもお気軽にご参加ください。5月は工作です。  
※材料の準備のため事前申し込みをお願いします。

日時	場所	申し込み	お問い合わせ
5月12日(金) 10時～12時	下市町交流センター ごんたくんの家	事前申し込み必要	☎54-2107 担当：橋本

☆マスクの着用は個人の判断としますが、検温・消毒など基本的な感染予防対策にご協力ください

## 図書館だより

### おはなし会

5月27日(土)  
午後2時～  
場所：えほんコーナー

下市観光文化センター2F  
（下市町立図書館）  
☎52-11711  
IP 68-9080

下市町のホームページから蔵書の検索、予約が可能ですのでぜひご利用ください。

### 5月の休館日

日	月	火	水	木	金	土
	1	2	3	4	5	6
7	8	9	10	11	12	13
14	15	16	17	18	19	20
21	22	23	24	25	26	27
28	29	30	31			

- ★○印が休館日です
- ★開館時間 木曜日～月曜日  
午前9時～午後5時
- ★開館時間以外は、玄関脇の返却BOXへお返しく下さい。  
(DVD・ビデオテープを除く)

大腸がんにはどのような種類がある？大腸がんの標準治療は？手術後、排便にはどのような影響が現れる？仕事を続けながら治療できる？大腸がんの治療法と手術後の生活について、Q & A形式で徹底解説する。



高橋慶一 / 監修  
講談社

## ★大腸がん治療大全

## 下市消防署からのお知らせ

### 付いていますか？「住宅用火災警報器」

全国の市町村で住宅用火災警報器の設置が義務付けられています。家族の尊い命を守るため、また、火災の早期発見のため確実に取付けてください。

※悪質訪問販売・悪質な点検業者にご注意ください。  
消火器や住宅用火災警報器の悪質な訪問販売、訪問点検による被害が報告されています。消防職員が販売することはありませんので、おかしいと思ったらサインや押印をしないで、消防署に連絡をしてください。

### 火災・救急は119

### 付いていますか？住宅用火災警報器

奈良県広域消防組合 下市消防署  
<http://www.naraksk119.jp/>



## 下市町立図書館 新着図書リスト

14歳からの金融リテラシー	社会応援ネットワーク
いちごのお菓子づくり	今井ようこ・藤沢かえで
図解知識ゼロからの畜産入門	田島淳史 / 監修
目も見えない白鳥さんとアートを見に行く	川内有緒
へんろ宿	藤原緋沙子
傲慢と善良	辻村深月
1984	ジョージ・オーウェル
ザリガニの鳴くところ	ディーリア・オーエンズ
ねずみくんだーれだ	なかえよしを
交通安全大王	よしながこうたく
カレーはあとのおたのしみ	シゲタサヤカ
にじいろのさかなとおはなしさん	マーカス・フィスター
大雪のサバイバル	ポドアルチング
いちねんせいえほん	高濱正伸 / 監修
科学探偵 VS. 超・自然現象 後編	佐東みどり他
小川未明童話集	小埜裕二 / 監修

のうじ 24

令和5年4月1日現在

人口	4,679人	(-28)
男	2,195人	(-18)
女	2,484人	(-10)
世帯数	2,311世帯	(-4)

( )内は前月比

出生	1人	死亡	7人
転入	12人	転出	34人

広告